

## INSETOS QUE VISITAM FLORES: como reconhecê-los e observá-los

### 5. MONTAGEM E CONSERVAÇÃO DOS INSETOS

Uma amostra dos insetos observados nas flores pode ser coletada e mantida em caixas especiais formando um insetário. Este insetário irá ajudá-lo pois servirá como referência para outras atividades de campo. Métodos de coleta, montagem, etiquetagem e acondicionamento são dados a seguir.

#### Como coletar?

A coleta dos animais deve ser feita com auxílio de uma rede, que é para insetos grandes e ativos, e de um aspirador, que é especialmente útil para captura de insetos pequenos. Uma rede simples pode ser montada como mostra o esquema.



Figura 19a - Você precisa arranjar um cabide de arame, um cabo de vassoura, um pedaço de filó e uma tira de pano.



Figura 19b - O cabide funcionará como armação para a rede, sendo este fixado ao cabo de vassoura com auxílio de fita isolante ou arame.

#### Utilização da rede



Figura 20a - Passar a rede "varrendo" a área cima das flores



Figura 20b - Dobrar a rede sobre si mesma mantendo o inseto no fundo

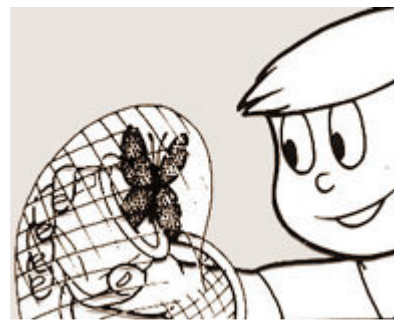


Figura 20c - Apanhar o inseto da rede com o frasco mortífero, tomando cuidado para não danificar ou quebrar o animal

## Utilização do aspirador



Figura 21a - Montar o aspirador (Cuidado: use frasco limpo). Aspirar os insetos que estão nas flores.

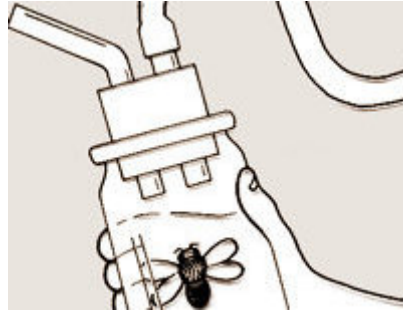


Figura 21b - Evite deixar vários insetos acumulados no aspirador. Eles podem brigar ficando assim danificados.

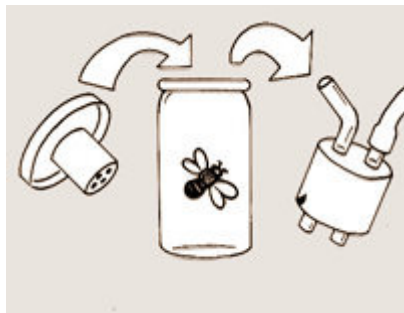


Figura 22a - Substituir a rolha do aspirador pela rolha com algodão e éter, montando um frasco mortífero.



Figura 22b - Deixar o inseto no frasco até sua imobilização.

## Como espetar?

Os insetos podem ser montados de diferentes maneiras. Uma vez prontos, eles podem ser guardados por muito tempo. O mais comum é espetarmos os insetos com alfinetes especiais, chamados de entomológicos, que são numerados segundo sua espessura (000, 00, 0, 1, 2, 3). Os animais devem ser espetados em uma altura uniforme no alfinete e para isto deve-se usar um bloco de alfinetar. O alfinete é colocado verticalmente através do corpo, no tórax. Muitas vezes não é possível montar os insetos assim que chegamos da coleta; os animais acabam secando e para serem montados deverão ser "amolecidos" em uma câmara úmida (vidro bem fechado contendo um chumaço de algodão umedecido).

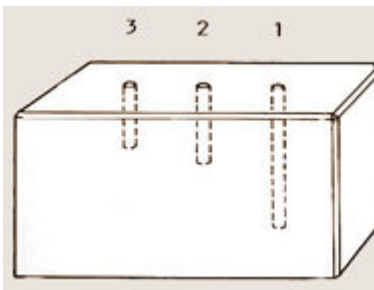


Figura 24a - Bloco de madeira com três orifícios de diferentes profundidades, que serve para uniformizar a altura dos insetos e das etiquetas no alfinete.

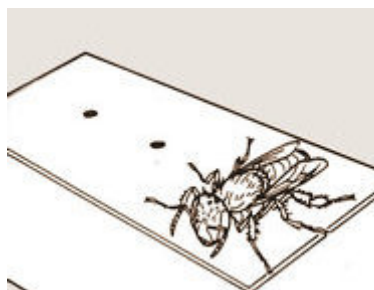


Figura 24b - Apoiar o inseto no orifício 1.

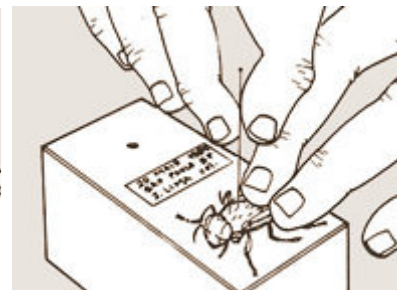


Figura 24c - Espetar o inseto com o alfinete, através do tórax.

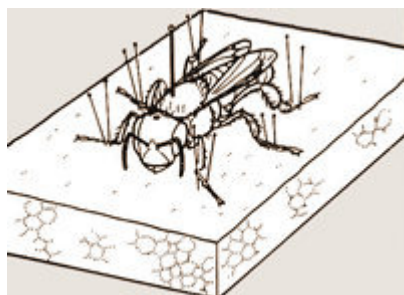


Figura 25 - Ajeitar as patas do inseto com auxílio de outros alfinetes, no bloco de isopor. Deixar secar. (Lembre-se que o animal se tornará quebradiço depois de seco, de modo que não poderemos mais modificar sua posição.)

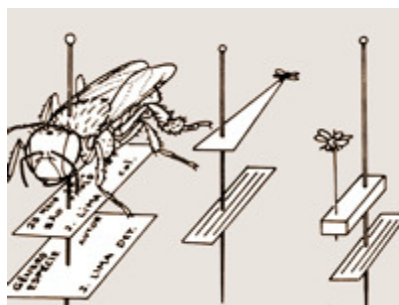


Figura 26 - Os animais muito pequenos para serem espetados podem ser colados, com uma gotinha de cola no ápice de pequenos triângulos de cartolina, ou na ponta de pequenos alfinetes, que serão fixados em bloquinhos de cortiça ou isopor.

### Montagem de insetos

Para as borboletas devemos usar as tábuas de distensão de modo que o inseto seja preparado para ser espetado, com as asas distendidas e apoiadas.

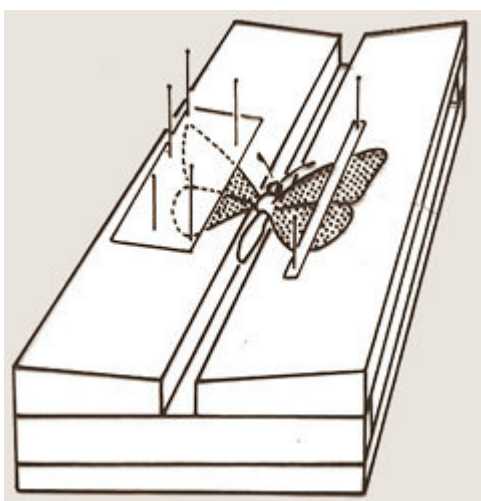


Figura 27a - Distenda a borboleta na tábua, usando tiras de papel e alfinetes para ajeitar as asas.

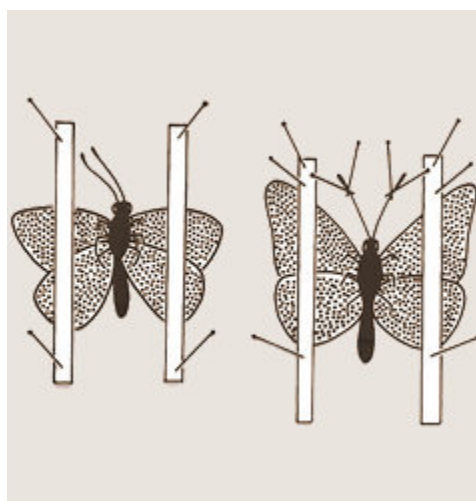


Figura 27b - Com auxílio de alfinetes, oriente as antenas e patas. Deixe secar bem e o inseto estará pronto para ser espetado

### Como etiquetar?

A colocação de etiqueta é importante; dados sobre a data, o local de coleta, o nome do coletor, bem como informações sobre o habitat ou a planta onde o inseto foi coletado, são indispensáveis. Para isto são necessárias etiquetas. Assim como os insetos, elas deverão estar à uma mesma altura no alfinete. Para fazer etiquetas basta recortar retângulos de 0,6 x 1,8 cm, de papel branco duro. Os dados nas etiquetas são escritos com tinta permanente (tipo nanquim).

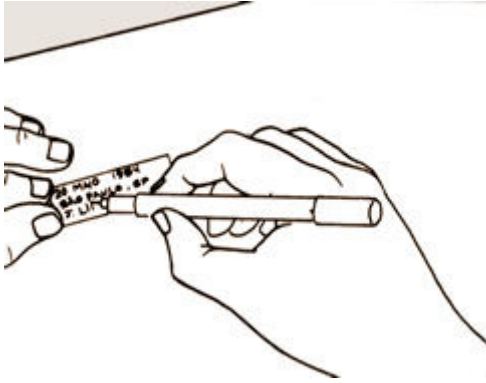


Figura 28a - Preencher a primeira etiqueta colocando dados sobre a data, local onde foi feita a coleta e o nome do coletor.

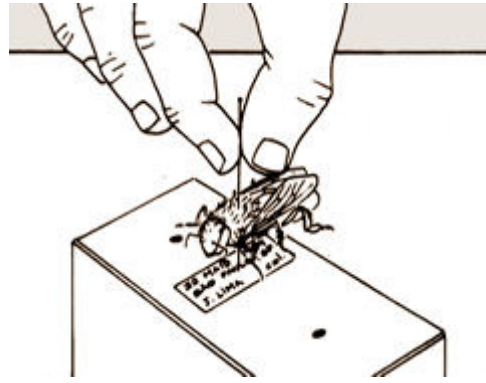


Figura 28b - Colocar a etiqueta sobre o orifício 1 (mais largo) e espetar.

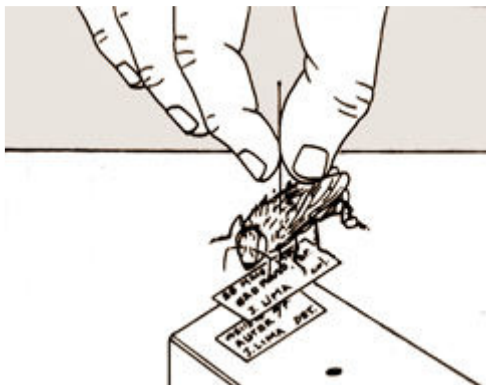


Figura 29a - Na segunda etiqueta deverão constar dados como nome científico e vulgar do inseto e o nome da pessoa que o identificou.

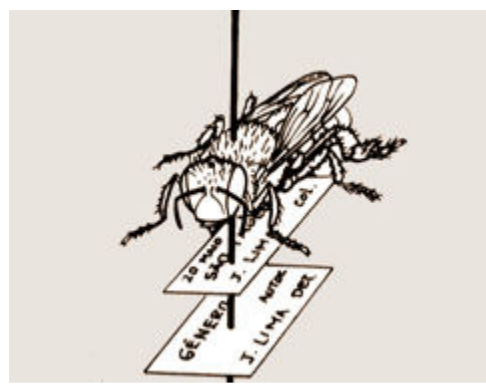


Figura 29b - Esta etiqueta deverá ser espetada no orifício 3 (mais curto) do bloco.

### Montagem da caixa (insetário)

Os insetos podem ser guardados, formando uma pequena coleção, em caixas com tampa. O fundo pode ser recoberto com isopor, cortiça ou material plástico que permitem a fixação dos alfinetes.

Os insetos podem ser dispostos segundo a ordem a que pertencem ou agrupados de acordo com a planta onde foram coletados. Flocos de naftalina devem ser colocados em pequenas caixas furadas, em um dos cantos da gaveta, para impedir o crescimento de fungos ou de pequenos insetos, que se alimentam dos animais espetados.

Uma vez pronta a caixa, esta deverá ser mantida em armários escuros, arejados e secos. Deste modo você terá uma coleção que poderá ser mantida por muito tempo. As caixas devem ser bem vedadas, para evitar surpresas desagradáveis.

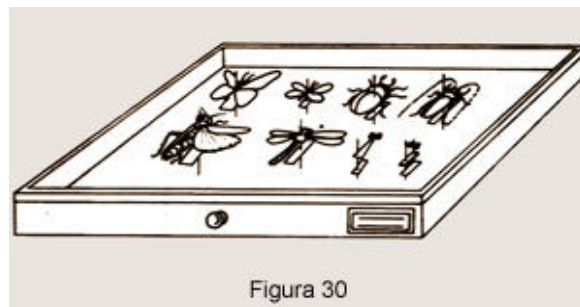


Figura 30