

Plano de Aula.....

LÍNGUA PORTUGUESA

**Quem conta um conto
aumenta um ponto**



Quem conta um conto aumenta um ponto.

08 p.; il. (Série Plano de Aula; Língua Portuguesa)

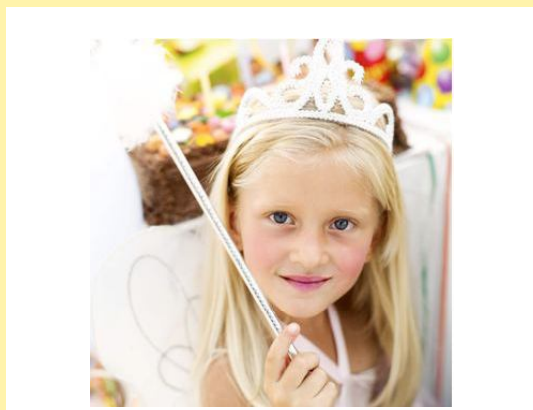
ISBN:

1. Ensino Fundamental - Português 2. Gênero textual

I. Título II. Série

CDU: 37.046.12

QUEM CONTA UM CONTO AUMENTA UM PONTO



Nível de Ensino Ensino Fundamental / Anos Iniciais

Ano / Semestre 3º ano

Componente Curricular Língua Portuguesa

Tema Gênero textual

Duração da Aula 2 aulas (45 min cada)

Modalidade de Ensino Educação Presencial

OBJETIVOS

Ao final desta aula, o aluno deverá ser capaz de:

- D4 – F1 – PORT - Localizar informações explícitas em um texto, com ênfase no gênero conto;
- D1.5 – F1 – TEC - Descrever objetos, situações, fenômenos, acontecimentos etc. e interpretar as descrições correspondentes, usando o *e-mail*;
- D3.2 – F1 – TEC - Aplicar relações já estabelecidas anteriormente ou conhecimentos já construídos a contextos e situações diferentes; aplicar fatos e princípios a novas situações, para tomar decisões, solucionar problemas, fazer prognósticos etc., usando o editor de textos (Kword) e de imagens (TuxPaint).

PRÉ-REQUISITOS DOS ALUNOS

- Noção de como pesquisar vídeos no *site* do *YouTube*;
- noção de utilização do editor de textos e de imagens (TuxPaint).

RECURSOS/MATERIAIS DE APOIO

- Computador com acesso à Internet;
- Vídeo Os Guardiões da Biosfera – episódio Mata Atlântica.

GLOSSÁRIO

Biosfera: é o conjunto de todos os ecossistemas da Terra. O termo foi introduzido em 1875 pelo geólogo austríaco Eduard Suess.

Contos de Fadas: Os contos de fadas são uma variação do conto popular ou fábula. Partilham com estes o fato de ser uma narrativa curta, transmitida oralmente, e onde o herói ou heroína tem de enfrentar grandes obstáculos antes de triunfar contra o mal.

Fada: é um ser mitológico, característico dos mitos célticos, anglo-saxões, germânicos e nórdicos.

Disponível em: <http://pt.wikipedia.org/>
Acessados em: 29.09.2011

QUESTÕES PROBLEMATIZADORAS

O que é uma fada?

Vocês conhecem algum conto em que há uma fada? Quem é ela?



LEIS, PRINCÍPIOS, TEORIAS, TEOREMAS, AXIOMAS, FUNDAMENTOS, REGRAS...

Contos de fadas

Segundo Elias e Koch (2009) a leitura é processo no qual o leitor realiza um trabalho ativo de compreensão e interpretação do texto, a partir de seus objetivos, de seu conhecimento sobre o assunto, sobre o autor, de tudo que sabe sobre a linguagem etc. De origem celta, os contos de fadas são uma variação do conto popular ou fábula. Partilham com estes o fato de ser uma narrativa curta transmitida oralmente, e onde o herói ou heroína tem de enfrentar grandes obstáculos antes de triunfar contra o mal. Caracteristicamente envolvem algum tipo de magia, metamorfose ou encantamento, e apesar do nome, animais falantes são muito mais comuns neles do que as fadas propriamente ditas. Alguns exemplos: “Rapunzel”, “Branca de Neve e os Sete Anões” e “A Bela e a Fera”.

Características e curiosidades sobre os contos de fadas

- Podem contar ou não com a presença de fadas, mas fazem uso de magia e encantamentos;
- Seu núcleo problemático é existencial (o herói ou a heroína buscam a realização pessoal);
- Os obstáculos ou provas constituem-se num verdadeiro ritual de iniciação para o herói ou heroína;
- Sua origem é celta.

PARA REFLETIR COM OS ALUNOS



Você sabia que o conto de fadas sempre tem uma magia, um encantamento? Pois é, há sempre heróis e heroínas que lutam para conquistar o que desejam. Mas, já pararam para pensar de onde surgiram essas histórias que nos fascinam, nos encantam, que sempre têm um toque especial de magia e moral para utilizarmos em nossa vida?

ATIVIDADES DESENVOLVIDAS PELO PROFESSOR



1ª aula

O(a) professor(a) deve iniciar uma conversa com os(as) seus(uas) alunos(as) sobre as animações que já assistiram em casa, na escola, na casa de um amigo ou de familiares. Após perceber as colocações dos(as) alunos(as), o(a) professor(a) deve perguntar quem da turma já assistiu à animação Shrek 2. Permita que os(as) alunos(as) contem o que entenderam do filme, e revelem as cenas que consideraram mais legais. Após a conversa sobre a animação, o(a) professor(a) deve perguntar aos(às) alunos(as) se eles(as) se lembram dos personagens que apareceram na animação. Quando eles(as) começarem a citar Pinóquio, Cinderela, A Bela Adormecida, Os Três Porquinhos, o Lobo Mau etc., o(a) professor(a) deve perguntar aos(às) alunos(as) se eles(as) conhecem as histórias desses personagens que apareceram em Shrek 2. Feito isso, o professor poderá distribuir um texto sobre uma das personagens que aparecem na animação Shrek 2, esses textos podem ser disponibilizados no e-mail dos alunos. A leitura do conto deve ser feita de forma coletiva. Após a leitura, os alunos poderão, em grupo, elencar as informações que foram explícitas no texto, mencionando as causas e as consequências obtidas através das mesmas elencando-as no editor de textos (Kword) do *laptop* Educacional. Feito isso, essas informações poderão ser socializadas com os demais grupos da sala.

2ª aula

Professor(a), a aula poderá ser iniciada com a exibição do vídeo Os Guardiões da Biosfera. Após a exibição é interessante que o vídeo seja comentado. Feito isso, os(as) alunos(as) poderão, em grupo, criar um conto, baseado no vídeo Os Guardiões da Biosfera, utilizando para isso o editor de textos (Kword) do *laptop* Educacional. Professor(a) oriente os(as) alunos(as) quanto à utilização do editor de textos; seus recursos: fonte, alinhamento, cor da fonte, inserção de imagens e etc. Com o conto criado, os alunos poderão pesquisar imagens do vídeo na Internet e inserir no conto. Neste momento é importante orientar os(as) alunos(as) quanto à busca de imagens na Internet, eles poderão optar por uma busca avançada, onde poderão atribuir o tamanho da imagem, o tipo de imagem (foto, *clip art*, desenho e etc.), o tipo de arquivo da imagem (JPGE, GIF, PNG e etc.) Após a realização das tarefas, o(a) professor(a) poderá solicitar aos(as) alunos(as) que apresentem para o grupo maior ou que eles(as) socializem as atividades feitas entre si, explicando aos(às) colegas as alterações feitas do vídeo para o conto (personagens que utilizou, final do conto e etc.).

TAREFA DOS ALUNOS



- 1ª – Os alunos deverão participar do diálogo em sala;
- 2ª – Os(as) alunos(as) deverão procurar por vídeos no YouTube referentes à animação Shrek 2 e anotar as personagens de contos de fadas que aparecem nos trechos dos vídeos conferidos;
- 3ª – Os alunos ler, coletivamente, o conto distribuído;
- 4ª – Os alunos deverão elencar as informações que foram explícitas no texto, mencionando as causas e as conseqüências obtidas através das mesmas elencando-as no editor de textos (Kword) do *laptop* Educacional;
- 5ª – Os alunos deverão assistir ao vídeo Os guardiões da Biosfera;
- 6ª – Os alunos deverão criar um conto baseado no vídeo, utilizando o editor de textos (Kword) do *laptop* Educacional;
- 7ª – Os alunos deverão socializar os contos com os colegas de sala.
- 8ª – Escolher uma das personagens que aparecem no citado filme e fazer uma pesquisa na Internet a seu respeito. Ler a história da qual ela faz parte, e fazer um resumo da mesma em um editor de texto ou no caderno para apresentar aos(às) colegas;
- 9ª – Postar no Twitter o resumo concluído.

PARA SABER MAIS



Áudio:

O *link* abaixo nos remete ao texto narrado **A loja da dona raposa**. Trata-se de um conto infantil que apresenta o diálogo de Dona Raposa e de Dona Onça Pintada. A primeira é dona de uma loja na floresta que está prestes a fechar, pois já não aguenta mais as encomendas confusas da bicharada; e a outra usa de diversos argumentos para convencê-la a continuar com a loja.
http://www.plenarinho.gov.br/sala_leitura/ouca-uma-historia

O *link* nos leva ao áudio **Na porta da padaria**. Trata-se de um conto infantil, em rima, que narra a história de dona Miúda, uma senhora gulosa que, de tanto comer, ficou emperrada na porta da padaria.
http://www.plenarinho.gov.br/sala_leitura/ouca-uma-historia

O *link* nos remete ao áudio **Dia e noite**. Trata-se de um conto infantil que narra uma história das grandes maravilhas que existem no dia e na noite.
<http://objetoseducacionais2.mec.gov.br/handle/mec/11845>

AVALIAÇÃO

Critérios	Desempenho avançado	Desempenho médio	Desempenho iniciante
Conseguir localizar informações explícitas em um texto, com ênfase no gênero conto			
Conseguir descrever objetos, situações, fenômenos, acontecimentos etc. e interpretar as descrições correspondentes, usando o e-mail;			
Conseguir aplicar relações já estabelecidas anteriormente ou conhecimentos já construídos a contextos e situações diferentes; aplicar fatos e princípios a novas situações, para tomar decisões, solucionar problemas, fazer prognósticos etc., usando o editor de textos e de imagens (TuxPaint).			

EXERCÍCIOS DE FIXAÇÃO

1º - Encontre no caça-palavras os títulos dos contos de fadas.

Encontre no caça-palavras os títulos dos contos de fadas

Escreva nos espaços em branco as palavras adequadas. Clique em "Verificar" para verificar as respostas.

- Uma linda jovem com os cabelos muito, muito, muito longos caídos pelo parapeito de uma torre.
- Ao bater o relógio de meia-noite a linda camuagem da garota vira uma abóbora.
- Ele é um garoto bem pequeno, mas muito esperto.
- A menina gosta de levar doces para a vizinhança.
- A linda jovem dorme demasiadamente.
- Ele é bicho muito querido por todos e veja que impressionante... ele usa calçados humanos.
- São três bichinhos gordinhos e cor de rosa que todos nós gostamos bastante.
- Ela comeu uma maçã e fez grande amizade com seis pequeninos homenzinhos.
- Eles são uma dupla de oriações com nomes comuns.
- De tanto desejar que sua invenção virasse realidade o boneco de madeira se torna uma oriação de verdade.

Verificar


Respostas: 1) rapunzel, 2) cinderela, 3) o pequeno polegar, 4) chapeuzinho vermelho, 5) a bela adormecida, 6) o gato de botas, 7) os três porquinhos, 8) branca de neve, 9) João e maria, 10) pinóquio.

EXERCÍCIOS DE FIXAÇÃO

2º - Preencha as lacunas. O que são contos de fada?

Preencha as lacunas. O que são contos de fada?

Escreva nos espaços em branco as palavras adequadas. Clique em "Verificar" para verificar as respostas.



Os contos de fadas são uma variação do ou . Partilham com estes o fato de ser uma narrativa curta transmitida oralmente, e onde o ou tem de enfrentar grandes obstáculos antes de triunfar contra o .

Respostas: conto popular / fábula / herói / heroína/ mal

EXERCÍCIOS PARA AVALIAÇÕES /// Provinha Brasil • Prova Brasil • PISA e ENEM

Leia um trecho do conto A bela Adormecida e responda as questões.

Passados os primeiros momentos de espanto e temor, o rei decidiu tomar providências; mandou queimar todas as rocas do reino. E, daquele dia em diante, ninguém mais fiava, nem linho, nem algodão, nem lã. Ninguém além da torre do castelo.

Aurora crescia, e os presentes das fadas, apesar da maldição, estavam dando resultados. Era bonita, boa, gentil e caridosa, os súditos a adoravam.

No dia em que completou quinze anos, o rei e a rainha estavam ausentes, ocupados numa partida de caça. Talvez, quem sabe, em todo esse tempo tivessem até esquecido a profecia da fada malvada.

A princesa Aurora, porém, estava se aborrecendo por estar sozinha e começou a andar pelas salas do castelo. Chegando perto de um portãozinho de ferro que dava acesso à parte de cima de uma velha torre, abriu-o, subiu a longa escada e chegou, enfim, ao quartinho.

Ao lado da janela estava uma velhinha de cabelos brancos, fiando com o fuso uma meada de linho. A garota olhou, maravilhada. Nunca tinha visto um fuso.

EXERCÍCIOS PARA AVALIAÇÕES/// Provinha Brasil • Prova Brasil • PISA e ENEM

1 – No trecho do conto A Bela Adormecida, dos Irmãos Grimm, Aurora é descrita como uma garota:

- a) Sincera, bonita e caridosa
- b) Boa, gentil e atrapalhada
- c) **Bonita, boa, gentil e caridosa**
- d) Bonita, simpática e desorganizada

2. No trecho “Era bonita, boa, gentil e caridosa, os súditos a adoravam”, o sinal de pontuação utilizado serviu para indicar:

- a) **uma pausa**
- b) uma admiração
- c) uma indagação
- d) início de uma fala

Leia o texto e responda a questão

Era uma vez uma menina chamada Chapeuzinho Vermelho, pois desde pequenina gostava de usar chapéus e capas desta cor.

Um dia, sua mãe pediu:

- Querida, sua avó está doente, por isso preparei aqueles doces, biscoitos, pãezinhos e frutas que estão na cestinha. Você poderia levar à casa dela?
- Claro, mamãe. A casa da vovó é bem pertinho!
- Mas, tome muito cuidado. Não converse com estranhos, não diga para onde vai, nem pare para nada. Vá pela estrada do rio, pois ouvi dizer que tem um lobo muito mau na estrada da floresta, devorando quem passa por lá.

Disponível em: <http://www.feijo.com/~flavia/chapeuzinho.html>.
Acessado em: 12.04.2011

3 – No trecho do conto Chapeuzinho Vermelho, quem é o personagem ameaçador?

- a) A vovó que mora pertinho
- b) Os estranhos do caminho
- c) **O lobo da floresta**
- d) A mãe de chapeuzinho vermelho

Leia o texto e responda as questões.

Os três porquinhos, então, partiram pela floresta em busca de um bom lugar para construir a casa. Porém, no caminho começaram a discordar com relação ao material que usariam para construir o novo lar.

Cada porquinho queria usar um material diferente.

O primeiro porquinho, um dos preguiçosos, foi logo dizendo:

- Não quero ter muito trabalho! Dá para construir uma boa casa com um monte de palha e ainda sobra dinheiro para comprar outras coisas.

O porquinho mais sábio advertiu:

- Uma casa de palha não é nada segura.

O outro porquinho preguiçoso, o irmão do meio, também deu seu palpite:

- Prefiro uma casa de madeira, é mais resistente e muito prática. Quero ter muito tempo para descansar e brincar.

- Uma casa toda de madeira também não é segura - comentou o mais velho - Como você vai se proteger do frio? E se um lobo aparecer, como vai se proteger?

- Eu nunca vi um lobo por essas bandas e, se fizer frio, acendo uma fogueira para me aquecer! - respondeu o irmão do meio - E você, o que pretende fazer, vai brincar conosco depois da construção da casa?

Disponível em: <http://www.qdivertido.com.br/verconto.php?codigo=24>. Acessado em: 12.04.2011

EXERCÍCIOS PARA AVALIAÇÕES/// Provinha Brasil • Prova Brasil • PISA e ENEM

4 – O porquinho mais velho, do conto Os Três Porquinhos, sempre dava bons conselhos para seus irmãos. Isto está claro em qual fala dele?

- a) “Não quero ter muito trabalho! Dá para construir uma boa casa com um monte de palha e ainda sobra dinheiro para comprar outras coisas”
- b) “Eu nunca vi um lobo por essas bandas e, se fizer frio, acendo uma fogueira para me aquecer!”
- c) “Prefiro uma casa de madeira, é mais resistente e muito prática”.
- d) “Uma casa de palha não é nada segura”.

Leia o texto e responda a questão.

Foi então bater na porta do porquinho mais novo, o da casa de palha. O porquinho antes de abrir a porta olhou pela janela e avistando o lobo começou a tremer de medo.

O lobo bateu mais uma vez, o porquinho, então, resolveu tentar intimidar o lobo:

__ Vá embora! Só abrirei a porta para o meu pai, o grande leão! - mentiu o porquinho cheio de medo.

__ Leão é? Não sabia que leão era pai de porquinho. Abra já essa porta. – Disse o lobo com um grito assustador.

O porquinho continuou quieto, tremendo de medo.

__ Se você não abrir por bem, abrirei à força. Eu vou soprar, vou soprar muito forte e sua casa irá voar.

O porquinho ficou desesperado, mas continuou resistindo. Até que o lobo soprou uma vez e nada aconteceu, soprou novamente e da palha da casinha nada restou, a casa voou pelos ares. O porquinho desesperado correu em direção à casinha de madeira do seu irmão.

O lobo correu atrás.

Chagando lá, o irmão do meio estava sentado na varanda da casinha.

Corre, corre entra na casa! O lobo vem vindo! – gritou desesperado, o porquinho mais novo.

Os dois porquinhos entraram bem a tempo na casa; o lobo chegou logo atrás batendo com força na porta.

Disponível em: <http://www.qdivertido.com.br/verconto.php?codigo=24>.
Acessado em: 12.04.2011

5 – Ainda no conto Os Três porquinhos, podemos perceber no trecho o efeito de causa e consequência a partir da seguinte afirmação:

- a) O porquinho que fez a casa de palha não deu ouvidos ao seu irmão mais velho, por isso o lobo derrubou a sua casa de palha que era frágil
- b) Se a casa tivesse sido feita com palhas mais resistentes o lobo não conseguiria derrubar
- c) O porquinho deveria ter ido morar com os outros irmãos para ficar mais seguro
- d) O porquinho fez uma casa resistente, mas mesmo assim o lobo foi mais forte.

